



ROMMELSBACHER

D

Bedienungsanleitung

GB

Instruction manual



HB 100
HeatsBox®

Produktbeschreibung – Product description



	D	GB
1	Taste „EIN/AUS“ mit Funktions-Kontrolllampe	ON/OFF button with operation pilot lamp
2	Basisgerät	Base unit
3	Heizfläche im Innengehäuse	Heating surface in the inner housing
4	Herausnehmbare Edelstahl Schale	Removable stainless steel dish
5	Abnehmbarer Gehäusedeckel	Removable casing cover
6	Heizfläche auf der Rückseite des Gehäusedeckels	Heating surface on the back of the casing cover
7	Herausnehmbare Dichtung	Removable gasket
8	2 integrierte Verschlussklemmen	2 integrated locking clips
9	4 Kontaktflächen zur Verbindung mit dem Unterteil	4 contact surfaces for connection to the lower part
10	Anschlussbuchse für Netzkabel	Port for power cord
11	4 federnd gelagerte Kontaktstifte zur Verbindung mit dem Gehäusedeckel	4 springy-mounted contact pins for connection to the casing cover
12	Herausnehmbare Dichtung des Transportdeckels	Removable gasket of transport lid
13	Transportdeckel	Transport lid
14	4 Verschlussklammern	4 locking clips
15	Trennsteg	Removable divider
	(Ohne Abbildung): Abnehmbares Netzkabel	(Not shown): Removable power cord

	Seite		Page
Produktbeschreibung	2	Product description	2
Für Ihre Sicherheit	5	For your safety	14
Allgemeine Sicherheitshinweise	5	General safety advices	14
Sicherheitshinweise zum Gebrauch des Gerätes	6	Safety advices for using the appliance.....	15
Einleitung	7	Introduction	17
Bestimmungsgemäßer Gebrauch	7	Intended use	17
Technische Daten	7	Technical data	17
Lieferumfang	7	Scope of supply	17
Verpackungsmaterial	7	Packing material	17
Entsorgungshinweis	7	Disposal/recycling	17
Vor dem ersten Gebrauch	8	Prior to initial use	18
Sonderzubehör	8	Optional accessory parts	18
Bedienung	8	Handling	18
Bedienblende	9	Control panel	19
Inbetriebnahme des Gerätes	9	Operating the appliance	19
Edelstahl Schale befüllen	10	How to fill the removable stainless steel dish	20
Gerät mit dem Stromnetz verbinden	10	Connecting the appliance to	
Betrieb mit manueller Steuerung		the power supply	20
(Offline ohne App)	10	Operation with manual control	
Aufwärmprozess starten	10	(offline without app)	20
Aufwärmprozess vorzeitig beenden	10	Start the heating process	20
Betrieb mit App Steuerung	11	Premature stop of the heating process	20
Gerät mit der App verbinden	11	Operation via app	21
Einstellungen vornehmen	12	Connect the appliance with the app	21
Aufwärmprozess sofort starten	12	Make settings	22
Aufwärmprozess zu einem bestimmten		Immediate start of the heating process	22
Zeitpunkt starten	12	Start the heating process at a definite	
Aufwärmprozess vorzeitig beenden	12	point in time	22
Gerät dauerhaft ausschalten	12	Premature stop of the heating process	22
		Switching off the appliance permanently	22
Reinigung und Pflege	13	Cleaning and maintenance	23
Tips und Hinweise	13	Tips and notes	23
GB Instruction manual	14		
Service und Garantie	24		

Für Ihre Sicherheit



ACHTUNG: Lesen Sie alle Sicherheitshinweise und Anweisungen! Missbrauch oder Versäumnisse bei der Einhaltung der Sicherheitshinweise und Anweisungen können elektrischen Schlag, Brand und/oder schwere Verletzungen verursachen!

Allgemeine Sicherheitshinweise

- Dieses Gerät darf nicht von Kindern benutzt werden. Halten Sie Kinder stets von Gerät und Netzkabel fern.
- Dieses Gerät kann von Personen mit reduzierten physischen, sensorischen oder mentalen Fähigkeiten oder Mangel an Erfahrung und/oder Wissen benutzt werden, wenn sie beaufsichtigt oder bezüglich des sicheren Umgangs mit dem Gerät unterwiesen wurden und die daraus resultierenden Gefahren verstanden haben.
- Verwenden Sie das Gerät nur für den dafür vorgesehenen Zweck.
- Kinder sollen beaufsichtigt werden, um sicherzustellen, dass sie nicht mit dem Gerät spielen.
- Reinigung und Benutzerwartung dürfen nicht durch Kinder vorgenommen werden.
- Verpackungsmaterialien wie z. B. Folienbeutel gehören nicht in Kinderhände.
- Dieses Gerät keinesfalls über eine externe Zeitschaltuhr oder ein separates Fernwirksystem betreiben.
- Vor jeder Inbetriebnahme das Gerät und die Zubehörteile auf einwandfreien Zustand kontrollieren. Es darf nicht in Betrieb genommen werden, wenn es einmal heruntergefallen sein sollte oder sichtbare Schäden aufweist. In diesen Fällen das Gerät vom Netz trennen und von einer Elektro-Fachkraft überprüfen lassen.
- Beachten Sie bei der Verlegung des Netzkabels, dass niemand sich darin verheddern oder darüber stolpern kann, um ein versehentliches Herunterziehen des Gerätes zu vermeiden.
- Halten Sie das Netzkabel fern von heißen Oberflächen, scharfen Kanten und mechanischen Belastungen. Überprüfen Sie das Netzkabel regelmäßig auf Beschädigungen und Verschleiß. Beschädigte oder verwickelte Netzkabel erhöhen das Risiko eines elektrischen Schlages.
- Um das Gerät vom Stromnetz zu trennen, ziehen Sie nur am Stecker,

- Dieses Elektrogerät entspricht den einschlägigen Sicherheitsbestimmungen. Ist das Gerät oder das Netzkabel beschädigt, sofort den Netzstecker ziehen. Reparaturen dürfen nur von autorisierten Fachbetrieben oder durch unseren Werkskundendienst durchgeführt werden. Durch unsachgemäße Reparaturen können erhebliche Gefahren für den Benutzer entstehen.
- Unsachgemäßer Gebrauch und Missachtung der Bedienungsanleitung führen zum Verlust des Garantieanspruchs.

Sicherheitshinweise zum Gebrauch des Gerätes



Achtung: Verletzungs-/Verbrennungs-/Verbrühungsgefahr!

- Die Oberflächen von Gerät, Gehäusedeckel, Edelstahl Schale und sonstigem Zubehör werden während des Betriebes heiß!



- Heiße Oberflächen sowie der Inhalt in der Edelstahl Schale sind nach dem Ausschalten zunächst noch heiß!
- Vorsicht beim Arbeiten mit heißen Flüssigkeiten und Speisen!
- Beim Öffnen des Deckels kann heißer Dampf oder heißes Wasser entweichen!
- Während des Betriebs nicht über das Gerät beugen!

Arbeiten Sie daher mit Vorsicht!

- Halten Sie diese Anleitung bei der Benutzung des Gerätes immer griffbereit!
- Zum Schutz bei der Entnahme der Edelstahl Schale und heißer Speisen sowie beim Umrühren empfehlen wir die Benutzung von Topflappen!
- Achten Sie bei der Benutzung des Gerätes immer auf die vorgegebene maximale Füllmenge (Markierung) der Edelstahl Schale!
- Das Gerät nicht mit feuchten Händen betreiben!
- Nicht über das heiße oder in Betrieb befindliche Gerät beugen!
- Keine Flüssigkeiten oder Lebensmittel direkt in das Gerät einfüllen. Benutzen Sie zum Erhitzen von Flüssigkeiten oder Lebensmitteln immer die Edelstahl Schale!
- Keine Flüssigkeiten direkt in das Gerät einfüllen, um es abzukühlen!
- Die Kontaktfläche zwischen Edelstahl Schale und der unteren Heizfläche muss trocken, sauber und frei von Fremdkörpern sein!
- Ausschließlich die originalen Zubehörteile benutzen!
- Verwenden Sie keine scharfen oder spitzen Gegenstände, um das Gerät zu reinigen. Scharfe und spitze Gegenstände können die Heizflächen beschädigen und zu einem Defekt führen. Bei sichtbaren tiefen Kratzern bzw. Löchern das Gerät nicht mehr benutzen!

- Verwenden Sie das Gerät nicht in einer Umgebungstemperatur von unter 10 °C oder über 45 °C!
- Für die Aufstellung des Gerätes ist Folgendes zu beachten:
 - o Stellen Sie das Gerät auf eine stabile und ebene Fläche (keine lackierten Oberflächen, keine Tischdecken usw.) und betreiben Sie das Gerät nicht in der Nähe von Wärmequellen (Herd, Gasflamme etc.) sowie in explosionsgefährdeter Umgebung, in der sich brennbare Flüssigkeiten oder Gase befinden!
 - o Lassen Sie um das Gerät herum einen Abstand von mindestens 25 cm und nach oben von mindestens 60 cm, um Schäden durch Hitze oder Dampf zu vermeiden und um ungehindert arbeiten zu können. Achten Sie darauf, dass sich oberhalb des Gerätes keine hitze- bzw. feuchtigkeitsempfindlichen Möbel befinden, die beschädigt werden könnten. Sorgen Sie für einen ungehinderten Abzug des entweichenden Dampfes!
- Gerät niemals in einen beheizten Backofen oder Mikrowelle stellen!
- Vor dem Transport und der Reinigung das Gerät erst vollständig abkühlen lassen!
- Betreiben oder lagern Sie das Gerät nicht im Freien oder in feuchten Räumen.
- Tauchen Sie Gerät, Netzkabel sowie Netzstecker zum Reinigen nie in Wasser oder andere Flüssigkeiten!
- Das Gerät ist bei nicht vorhandener Aufsicht und dem Reinigen oder bei Nichtgebrauch stets vom Netz zu trennen!
- Gerät und Zubehörteile außerhalb der Reichweite von Kindern lagern!
- Für ein sicheres Ausschalten ziehen Sie nach jedem Gebrauch den Netzstecker!

Einleitung



Wir freuen uns, dass Sie sich für diese hochwertige Lunch Box entschieden haben und bedanken uns für Ihr Vertrauen. Die einfache Bedienung und die vielfältigen Einsatzmöglichkeiten werden auch Sie ganz sicher begeistern. Damit Sie lange Freude an diesem Gerät haben, bitten wir Sie, die nachfolgenden Informationen sorgfältig zu lesen und zu beachten. Bewahren Sie diese Anleitung gut auf. Händigen Sie alle Unterlagen bei Weitergabe des Gerätes an Dritte ebenfalls mit aus. Vielen Dank.

Bestimmungsgemäßer Gebrauch

Dieses Gerät ist dazu bestimmt, im Haushalt und ähnlichen Bereichen verwendet zu werden, wie beispielsweise:

- in Küchen für Mitarbeiter in Läden, Büros und anderen kleingewerblichen Bereichen,
- in landwirtschaftlichen Betrieben,
- von Kunden in Hotels, Motels, Frühstückspensionen und ähnlichen Wohnumgebungen.
- am Arbeitsplatz (Büro, Werkstatt, Baustelle) sowie in schulischen Einrichtungen.

Andere Verwendungen oder Veränderungen des Gerätes gelten als nicht bestimmungsgemäß und bergen erhebliche Unfallgefahren. Für aus bestimmungswidriger Verwendung entstandene Schäden übernimmt der Hersteller keine Haftung. Das Gerät dient zum Erwärmen, Erhitzen und Zubereiten von Lebensmitteln. Es ist **nicht** für den gewerblichen Einsatz bestimmt.

Technische Daten

Das Gerät nur an eine vorschriftsmäßig installierte Schutzkontaktsteckdose anschließen. Die Netzspannung muss der auf dem Typenschild angegebenen Spannung entsprechen. Nur an Wechselstrom anschließen!

Nennspannung:	220 - 240 V~ 50/60 Hz
Nennaufnahme:	102 W
Max. Füllmenge (Nutzvolumen):	650 ml
Max. Temperatur:	85 °C
Schutzklasse:	II
Standby-Verbrauch im Betrieb mit Bluetooth® (*) Verbindung:	< 2,0 W

(*) Bluetooth® ist eine eingetragene Marke der Bluetooth SIG, Inc., Kirkland, Washington, United States.

Lieferumfang

Kontrollieren Sie unmittelbar nach dem Auspacken den Lieferumfang auf Vollständigkeit sowie den einwandfreien Zustand des Produktes und aller Zubehörteile (siehe Produktbeschreibung Seite 2).

Verpackungsmaterial

Verpackungsmaterial nicht einfach wegwerfen, sondern der Wiederverwertung zuführen.

Papier-, Pappe- und Wellpappe-Verpackungen bei Altpapiersammelstellen abgeben.

Kunststoffverpackungsteile und Folien ebenfalls in die dafür vorgesehenen Sammelbehälter geben.



In den Beispielen für die Kunststoffkennzeichnung steht: PE für Polyethylen, die Kennziffer 02 für PE-HD, 04 für PE-LD, PP für Polypropylen, PS für Polystyrol.

Entsorgungshinweis



Dieses Produkt darf laut Elektro- und Elektronikgerätegesetz am Ende seiner Lebensdauer nicht über den normalen Hausmüll entsorgt werden. Bitte geben Sie es daher kostenfrei an einer kommunalen Sammelstelle (z. B. Wertstoffhof) für das Recycling von elektrischen und elektronischen Geräten ab. Über die Entsorgungsmöglichkeiten informiert Sie Ihre Gemeinde- oder Stadtverwaltung.

Vor dem ersten Gebrauch

Entfernen Sie eventuell angebrachte Schutzfolien, Werbematerialien und Verpackungsmaterial von Gerät und Zubehör. Reinigen Sie Gerät und Zubehör gemäß den Reinigungshinweisen in dieser Anleitung.

Heizen Sie das Gerät mit eingesetzter und befüllter Edelstahl Schale (250 ml Wasser) im manuellen Betrieb für ca. 15 Minuten auf. Danach Wasser entleeren und das Gerät sowie die Edelstahl Schale reinigen.

HINWEIS: Bitte stören Sie sich nicht an der kurzzeitig auftretenden, leichten und unschädlichen Rauch- und Geruchsentwicklung. Sorgen Sie während dieser Zeit für gute Durchlüftung im Raum.

Nach Abkühlung des Gerätes reinigen Sie die Heizplatte und die Oberfläche des Basisgerätes mit einem feuchten Tuch. Gut trocknen lassen. Nähere Informationen hierzu finden Sie auch unter der Rubrik „Reinigung und Pflege“.

Sonderzubehör



Um Ihr Gerät effektiv zu nutzen, können Sie vorbereitete Gerichte portionieren und diese in mehreren Edelstahl Schalen gekühlt lagern. Sie haben dann einen leckeren Vorrat für mehrere Mahlzeiten parat. Nutzen Sie dazu das Original Zubehör Set Type HB 2, bestehend aus 2 Edelstahl Schalen à 925 ml, jeweils mit auslaufsicherem Transportdeckel und herausnehmbaren Trennsteg. Fragen Sie Ihren Fachhändler, Fachmarkt, Versender, Online-Shop. Oder wenden Sie sich direkt an uns unter service@rommelsbacher.de bzw. Service Telefon 09851 5758 5732.

Bedienung

Die HeatsBox® kann sowohl manuell über die Taste EIN/AUS als auch digital über eine spezielle App bedient und gesteuert werden. Für die Steuerung des Gerätes über ein Smartphone wird eine Verbindung über Bluetooth® (*) benötigt. Diese Verbindung muss aktiv sein, sobald die Bedienung des Gerätes gestartet werden soll.

(*1) Bluetooth® ist eine eingetragene Marke der Bluetooth SIG, Inc., Kirkland, Washington, United States.

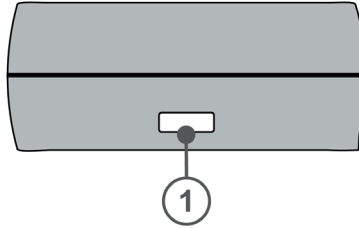
Laden Sie die HeatsBox® App für Ihr Smartphone herunter:



Suchen Sie nach der App „HeatsBox®“

Eine aktuelle Anleitung zur App finden Sie in den Einstellungen der App.

Bedienblende



1 Taste für „EIN/AUS“ mit integrierter Funktions-Kontrolllampe

Farbe	Dauerhaft leuchtende Funktions-Kontrolllampe	Blinkende Funktions-Kontrolllampe
WEISS	Gerät mit dem Stromnetz verbunden: - Gerät ist bereit für die manuelle Steuerung. - Gerät ist bereit für die Steuerung mit einer auf dem Smartphone installierten App.	Gehäusedeckel ist offen. Um den Betrieb zu starten, muss der Deckel geschlossen werden.
ROT	Das Gerät ist aktiv und der Aufwärmprozess läuft.	
GELB	Einstellungen sind über die App vorgemerkt, Gerät startet je nach Einstellung automatisch.	
GRÜN	Aufwärmprozess beendet und die Warmhaltefunktion ist für 30 Minuten aktiv.	
BLAU	Das Gerät ist mit der App verbunden.	

Inbetriebnahme des Gerätes



Achtung: Verletzungs-/Verbrennungs-/Verbrühungsgefahr!



- Die Oberflächen von Gerät, Gehäusedeckel, Edelstahl Schale und sonstigem Zubehör werden während des Betriebes heiß!
- Heiße Oberflächen sowie der Inhalt in der Schale sind nach dem Ausschalten zunächst noch heiß!
- Vorsicht beim Arbeiten mit heißen Flüssigkeiten und Speisen!
- Beim Öffnen des Gehäusedeckels kann heißer Dampf oder heißes Wasser entweichen!
- Nicht über das heiße oder in Betrieb befindliche Gerät beugen!

Edelstahl Schale befüllen und einsetzen

- Entriegeln Sie den Gehäusedeckel und nehmen ihn nach oben ab.
- Die Edelstahl Schale entnehmen und auf eine ebene Fläche abstellen.
- Vorbereitete Speisen in die Edelstahl Schale füllen. Beachten Sie hierbei die maximale Füllmenge (Markierung).
- Edelstahl Schale auf die Heizfläche im Basisgerät platzieren.
- Gehäusedeckel schließen und mit den Verschlussklemmen verriegeln. Achten Sie auf die korrekte Verriegelung.

Gerät mit dem Stromnetz verbinden

- Stecken Sie den Gerätestecker in die Anschlussbuchse auf der Rückseite des Gerätes. Achten Sie auf den festen und korrekten Sitz des Gerätesteckers. Ein zu locker sitzender Gerätestecker in der Anschlussbuchse kann zu Schäden an Kabel und Stecker führen!
- Stecken Sie den Netzstecker in eine ausreichend abgesicherte Steckdose.
- Das Gerät befindet sich im Standby-Modus.

Betrieb mit manueller Steuerung (Offline-Betrieb ohne App)

Aufwärmprozess starten

- Drücken Sie die Taste EIN/AUS für 1 Sekunde.
→ Die Funktions-Kontrolllampe leuchtet dauerhaft in der Farbe WEISS.
- Das Gerät befindet sich im Betriebs-Modus.

HINWEIS: Sollte die Funktions-Kontrolllampe in der Farbe WEISS blinken, ist der Gerätedeckel nicht korrekt verriegelt. Sobald der Deckel korrekt verriegelt wurde, leuchtet die Funktions-Kontrolllampe dauerhaft in WEISS.

HINWEIS: Erfolgt innerhalb von 18 Minuten nach dem Einschalten keine weitere Betätigung, schaltet die Steuerung in den Standby-Modus zurück. In diesem Fall erlischt die Funktions-Kontrolllampe.

- Drücken Sie die Taste EIN/AUS erneut für 1 Sekunde, um den Aufwärmprozess zu starten.
→ Die Funktions-Kontrolllampe leuchtet dauerhaft in der Farbe ROT.

HINWEIS: Sollte die Funktions-Kontrolllampe in der Farbe ROT blinken, ist der Gerätedeckel nicht korrekt verriegelt. Sobald der Deckel korrekt verriegelt wurde, leuchtet die Funktions-Kontrolllampe dauerhaft in ROT.

- Das Gerät erwärmt die Speisen in der Edelstahl Schale auf ca. 75 °C. Dies dauert je nach Menge und Konsistenz der Speisen zwischen 20 und 30 Minuten.
- Sie können während des Aufwärmprozesses den Gehäusedeckel jederzeit öffnen, um die Temperatur des Inhaltes zu prüfen oder umzurühren. Nach dem Schließen läuft der Aufwärmprozess automatisch weiter.
- Ist die Temperatur erreicht, schaltet das Gerät für 30 Minuten in den Warmhalte-Modus.
→ Die Funktions-Kontrolllampe leuchtet dauerhaft in der Farbe GRÜN.
- Nach Beendigung des Warmhalte-Modus schaltet das Gerät zurück in den Standby-Modus.
→ Die Funktions-Kontrolllampe erlischt.

Aufwärmprozess vorzeitig beenden

- Sie können den Aufwärmprozess jederzeit beenden, indem Sie die Taste EIN/AUS für 3 Sekunden dauerhaft drücken.

Betrieb mit App Steuerung

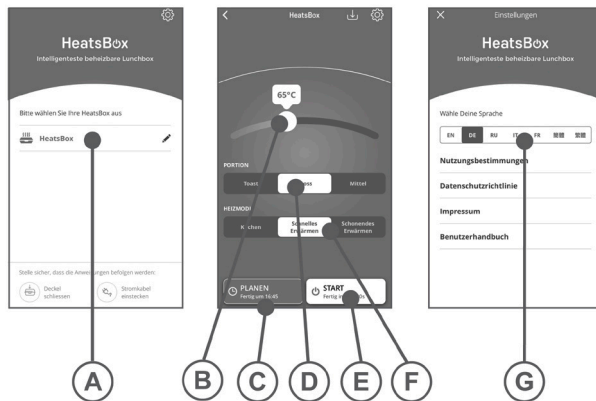


Abbildung zeigt die App für IOS

A	Tippen Sie auf die Taste „HeatsBox [®] “, um die App mit dem Gerät zu verbinden. Sie können dem Gerät hier auch einen anderen Namen geben.
B	Temperatureinstellung von 55 °C bis 85 °C.
C	PLANEN: Hier kann eingestellt werden, zu welcher Uhrzeit die eingefüllten Speisen aufgewärmt sein sollen. Die App errechnet, wann der Aufwärmprozess startet und beendet sein wird.
D	Einstellung der Portionsgröße: - Toast: für flache Stücke (z. B. für Pizza). - Gross: für große Portionen. - Mittel: für mittlere Portionen.
E	Taste START: Sofortiger Start des Aufwärmprozesses mit den zuvor getätigten Einstellungen. Die App ermittelt die voraussichtliche Aufwärmzeit und zeigt die verbleibende Aufwärmzeit an.
F	Heizmodus: - Kochen: Möglichkeit zur Einstellung des individuellen Temperatur- und Zeitbedarfs. - Schnelles Erwärmen: Gerät ermittelt den Zeitbedarf, mehr Leistung während der Aufwärmphase. - Schonendes Erwärmen: Gerät ermittelt den Zeitbedarf, ausgewogenes Aufwärmen.
G	Auswahl verschiedener Sprachen.

HINWEIS: Eine aktuelle Anleitung der App finden Sie in den Einstellungen der App.

Gerät mit der App verbinden

- Zum Verbinden der App mit dem Gerät starten Sie die App und wählen Sie Ihre HeatsBox[®] aus.
 → Sobald die App mit dem Gerät verbunden ist, leuchtet die Funktions-Kontrolllampe dauerhaft in BLAU.
- Das Gerät befindet sich im Betriebs-Modus.

HINWEIS: Das Gerät muss nicht mit der Taste EIN/AUS eingeschaltet werden.

HINWEIS: Sollte die Funktions-Kontrolllampe in der Farbe BLAU blinken, ist der Gerätedeckel nicht korrekt verriegelt. In der App erscheint eine entsprechende Meldung. Sobald der Deckel korrekt verriegelt wurde, leuchtet die Funktions-Kontrolllampe dauerhaft in BLAU.

HINWEIS: Erfolgt innerhalb von 15 Minuten nach dem Einschalten keine weitere Betätigung, schaltet die Steuerung in den Standby-Modus zurück. In diesem Fall erlischt die Funktions-Kontrolllampe.

Einstellungen vornehmen

- Nehmen Sie nun in der App die Einstellungen (Temperatur/Portionsgröße/Heizmodus) vor.

Aufwärmprozess sofort starten

- Tippen Sie die Taste START, um den Aufheizprozess sofort zu starten.
 - Die Funktions-Kontrolllampe leuchtet dauerhaft in der Farbe ROT.
 - Auf der Taste START wird die ermittelte bzw. verbleibende Aufwärmzeit angezeigt.

HINWEIS: Sollte die Funktions-Kontrolllampe in der Farbe ROT blinken, ist der Gerätedeckel nicht korrekt verriegelt. In der App erscheint eine entsprechende Meldung. Sobald der Deckel korrekt verriegelt wurde, leuchtet die Funktions-Kontrolllampe dauerhaft in ROT.

Aufwärmprozess zu einem bestimmten Zeitpunkt starten

- Tippen Sie die Taste PLANEN, um den zeitgesteuerten Aufheizprozess zu starten.
- Sie können festlegen, wann die Speisen fertig aufgewärmt sein sollen.
- Sind alle Einstellungen vorgenommen, Tippen Sie auf die Taste START
 - Die Funktions-Kontrolllampe leuchtet dauerhaft in der Farbe GELB.
 - In der App wird angezeigt, wann der Aufwärmprozess startet und beendet ist.

HINWEIS: Sollte die Funktions-Kontrolllampe in der Farbe GELB blinken, ist der Gerätedeckel nicht korrekt verriegelt. In der App erscheint eine entsprechende Meldung. Sobald der Deckel korrekt verriegelt wurde, leuchtet die Funktions-Kontrolllampe dauerhaft in GELB.

HINWEIS: Sie können nun die App verlassen bzw. die Bluetooth-Verbindung trennen. Die eingegebenen Informationen sind im Gerät gespeichert.

- Das Gerät startet zu dem angegebenen Zeitpunkt automatisch den Aufwärmprozess.
 - Die Funktions-Kontrolllampe leuchtet dauerhaft in der Farbe ROT.
 - Während des Aufheizprozesses wird die aktuelle Temperatur (>50 °C) in der App angezeigt.
- Das Gerät kann gestoppt werden, indem Sie auf die Taste „Antippen für Stopp“ tippen.
- Sie können während des Aufwärmprozesses den Gehäusedeckel jederzeit öffnen, um die Temperatur des Inhaltes zu prüfen oder umzurühren. Nach dem Schließen läuft der Aufwärmprozess weiter.
- Ist die Temperatur erreicht, schaltet das Gerät für 30 Minuten in den Warmhalte-Modus.
 - Sie erhalten eine Mitteilung über die App, dass der Aufwärmprozess beendet ist.
 - Die Funktions-Kontrolllampe leuchtet dauerhaft in der Farbe GRÜN.
- Nach Beendigung des Warmhalte-Modus schaltet das Gerät zurück in den Standby-Modus.
 - Die Funktions-Kontrolllampe erlischt.

Aufwärmprozess vorzeitig beenden

- Sie können den Aufwärmprozess jederzeit beenden, indem Sie die Taste EIN/AUS für 3 Sekunden dauerhaft drücken.

Gerät dauerhaft ausschalten



- Zum dauerhaften und sicheren Ausschalten des Gerätes ziehen Sie nach jedem Gebrauch den Netzstecker aus der Steckdose!

Reinigung und Pflege



ACHTUNG: Verletzungs- bzw. Verbrennungsgefahr!

- **Vor der Reinigung immer den Netzstecker ziehen!**



- **Gerät, Gehäusedeckel, Netzkabel und Netzstecker nicht in Wasser tauchen oder unter fließendem Wasser reinigen!**



- **Vor der Reinigung Gerät und Zubehörteile immer abkühlen lassen!**

- Gerät und Zubehörteile sofort nach Gebrauch reinigen, damit Rückstände nicht eintrocknen.
- Das Basisgerät von außen mit einem feuchten Tuch reinigen und nachtrocknen. Die Heizfläche im Inneren des Basisgerätes mit einem gut ausgewringenen, feuchten Tuch und ohne Reinigungsmittel säubern. Anschließend gut nachtrocknen.
- Den Gehäusedeckel von außen mit einem feuchten Tuch reinigen und nachtrocknen. Ggf. Dichtung vom Gehäusedeckel entfernen und reinigen. Die Heizfläche auf der Unterseite des Gehäusedeckels mit einem gut ausgewringenen, feuchten Tuch und ohne Reinigungsmittel säubern, anschließend nachtrocknen.
- Reinigen Sie die Edelstahl Schale in heißem Wasser mit etwas Spülmittel oder in der Spülmaschine. Nutzen Sie zur Reinigung von groben Verschmutzungen eine haushaltsübliche Reinigungsbürste mit weichen Borsten.
- Reinigen Sie den Trennsteg und Transportdeckel heißem Wasser mit etwas Spülmittel. Ggf. Dichtung vom Transportdeckel entfernen und reinigen.
- **Keine Scheuer- und Lösungsmittel verwenden!**
- **Gerät keinesfalls mit einem Dampfreiniger behandeln!**

Tipps und Hinweise

- Verteilen Sie die Speisen gleichmäßig in der Edelstahl Schale, um eine schnellstmögliche Erwärmung zu gewährleisten.
- Das Gerät stoppt den Aufwärmprozess, wenn während des Betriebs der Gerätedeckel abgenommen wird. Sobald der Gerätedeckel wieder aufgesetzt und verriegelt wird, wird der Aufwärmprozess automatisch fortgesetzt.
- Vermeiden Sie häufiges Entfernen des Deckels, um eine effektive Erwärmung zu gewährleisten.
- Kleine Stücke erwärmen sich schneller als große Stücke. Die geschätzte Aufwärmzeit der zu erwärmenden Speisen unterscheidet sich in Abhängigkeit von der Temperatur, Qualität, Menge und der gewünschten Zieltemperatur.
- Das Gerät ist für einen maximalen Aufwärmprozess von 60 Minuten ausgelegt. Ist diese Zeit erreicht, schaltet das Gerät automatisch ab. Sollten die zu erwärmenden Speisen die gewünschte Zieltemperatur noch nicht erreicht haben, dann können Sie das Gerät ohne Wartezeit erneut starten.
- Je nach persönlichen Vorlieben kann es erforderlich sein, durch Experimentieren die richtige Zieltemperatur zu erreichen.
- Die tatsächliche Erwärmungszeit kann von der errechneten Zeit abweichen, die voraussichtliche Dauer wird während des Aufheizprozesses regelmäßig neu gerechnet.

For your safety

Caution: Read all safety advices and instructions! Misuse or failure to observe the safety advices and instructions may cause electric shock, fire and/or serious injury!

General safety advices:

- Children must not use this appliance. Always keep children away from the product and the power cord.
- This appliance must not be operated by persons having handicaps of physical, sensorial or mental nature or not having the knowledge or experience without supervision or unless they have been instructed regarding a safe handling of the unit and have understood the risks which may occur.
- Children should be supervised in order to ensure that they do not play with the appliance.
- Children must not carry out cleaning and user maintenance.
- Keep packing materials, like e.g. foil bags, away from children.
- This appliance is not intended to be operated via an external timer or a separate remote-control system.
- Prior to each use, check the appliance and the accessory parts for perfect condition. It must not be operated if it has been dropped or shows visible damage. In these cases, disconnect the appliance from the power supply and have it checked by a specialist.
- When laying the power cord, make sure that no one can get entangled or stumble over it in order to avoid that the appliance is pulled down accidentally.
- Keep the power cord away from hot surfaces, sharp edges and mechanical forces. Check the power cord regularly for damage and deteriorations. Damaged or entangled cords increase the risk of an electric shock.
- Do not misuse the power cord for unplugging the appliance!
- This electrical appliance complies with the relevant safety standards. In case of signs of damage to the appliance or the power cord, unplug the appliance immediately. Repairs shall be executed by authorized specialist shops only. Improper repairs may result in considerable dangers for the user.
- Improper use and disregard of the instruction manual void all warranty claims.

Safety advices for using the appliance



Caution: Hazard of injury/burns/scalding!

- The surfaces of the appliance, cover, stainless steel dish and other accessories are getting hot during use!



- Hot surfaces as well as the food in the dish are initially still hot, even after switch-off!

- Be careful when working with hot liquids or food!
- When opening the lid, hot steam or hot water may escape!
- Do never bend over the appliance during operation!

Thus, act with caution:

- Always have this manual ready when using the appliance!
- We recommend using potholders for protection when taking out the hot food resp. the stainless steel dish and when stirring.
- When using the appliance, always respect the specified maximum filling quantity of the stainless steel dish!
- Do not operate the appliance with wet hands!
- Do never bend over the appliance during operation, or when the appliance is still hot!
- Do not pour liquids or food directly into the appliance. Always use the stainless steel dish to heat liquids or food!
- Do not pour liquids directly into the appliance to cool it down!
- The contact surface between the stainless steel dish and the lower heating surface must be dry, clean and free of foreign particles!
- Do only use the original accessory parts!
- Do not use any sharp or pointed objects to clean the appliance. Sharp and pointed objects can damage the heating surfaces and lead to a defect. If deep scratches or holes are visible, do not use the appliance!
- Do not use the appliance in an ambient temperature below 10 °C or above 45 °C!
- Observe the following when setting up the appliance:
 - o Place the appliance on a stable and even surface (no varnished surfaces, no tablecloths, etc.) and do not operate it near of sources of heat (oven, gas flame, etc.) or in explosive environments, where inflammable liquids or gases are located!

- o Keep a distance of at least 25 cm to all sides and 60 cm above the appliance in order to avoid damage through heat or steam and to grant an unobstructed work area. Make sure there is no furniture sensitive to heat or moisture above the appliance. Make sure steam can escape easily!
- Never place the appliance in a heated oven or microwave!
- The appliance must have cooled down completely before cleaning or moving it!
- Do not use and store the appliance outside or in wet rooms!
- Never immerse the appliance, power cord or power plug in water for cleaning!
- Always disconnect the appliance from the mains before cleaning and in case of non-use!
- Store the appliance and accessory parts beyond children's reach!
- Pull the mains plug after each use for safe switch-off.

Introduction



We are pleased you decided in favor of this superior lunch box and would like to thank you for your confidence. Its easy operation as well as the varied applications will certainly impress you as well. To make sure you can enjoy using this appliance for a long time, please read through and carefully observe the following notes. Keep this instruction manual safely. Hand out all documents to third persons when passing on the appliance. Thank you very much.

Intended use

The appliance designed to be used in the household and similar areas, like for example:

- in kitchens for employees in shops, offices and other small commercial areas,
- in agricultural holdings,
- by guests in hotels, motels and further similar living environments,
- in the workplace (office, workshop, building site) as well as in educational facilities.

Other uses or modifications of the appliance are not intended and may constitute considerable risks of accident. For damage arising from any improper use, the manufacturer does not assume liability. The appliance is intended for heating, warming up and preparing food. The appliance is **not** designed for commercial use.

Technical data

Only connect the appliance to an isolated ground receptacle installed according to regulations. The mains voltage must comply with the details on the rating label. Only connect to alternating current!

Nominal voltage:	220 - 240 V ~ 50/60 Hz
Nominal power:	102 W
Max. capacity (usable volume):	650 ml
Max. temperature:	85 °C
Protection class:	II
Standby consumption during operation with Bluetooth® (*) connection:	< 2,0 W

(* 1) Bluetooth® is a registered trademark of Bluetooth SIG, Inc., Kirkland, Washington, United States.

Scope of supply

Check the scope of supply for completeness as well as the product and all components (see product description page 2) for damage immediately after unpacking.

Packing material

Do not simply throw the packing material away but recycle it.

Deliver paper, cardboard and corrugated cardboard packing to collecting facilities.

Also put plastic packing material and foils into the intended collecting basins.



In the examples for the plastic marking:

PE stands for polyethylene, the code figure 02 for PE-HD, 04 for PE-LD, PP for polypropylene, PS for polystyrene.

Disposal/recycling information



According to the Waste Electrical and Electronic Equipment Directive, do not dispose this product with your normal domestic waste at the end of its life span. Therefore, please deliver it at no charge to your appropriately licensed local collecting facilities (e.g. recycling yard) concerned with the recycling of electrical and electronic equipment. Please approach your local authorities for how to dispose of the product.

Prior to initial use

Please remove any protective films, advertising materials and packaging material from the appliance and from the accessory parts. Clean the appliance and all removable accessory parts according to the cleaning instructions in this manual.

Heat up the appliance with inserted and filled removable stainless steel dish (250 ml water) in manual mode for approx. 15 minutes. Then pour out the water and clean the appliance and the stainless steel dish.

NOTE: Please do not be bothered by the slight, harmless smoke and smell that will be generated for a short while. Make sure that the room is well-aerated during this time.

After the appliance has cooled down, please clean the heating plate and the surface of the base unit with a moist cloth. Let it dry thoroughly. For more information, please refer to "Cleaning and maintenance".

Optional accessory parts



To use your appliance effectively, you can portion prepared meals and store them in several removable stainless steel dishes. Then you have a delicious supply ready for several meals.

Use the Original Accessory Set Type HB 2, consisting of 2 removable stainless steel dishes of 925 ml, each with a leak-proof transport lid and removable divider.

Ask your specialist dealer, specialist store, mail order company, online shop.

Handling

You can operate and control the HeatsBox® in two ways. Either manually by using the ON/OFF button or digitally via a particular app. To control the appliance by smartphone, a Bluetooth® connection (*) is required. This connection has to be active as soon as the operation of the appliance starts.

(*) Bluetooth® is a registered trademark of Bluetooth SIG, Inc., Kirkland, Washington, United States.

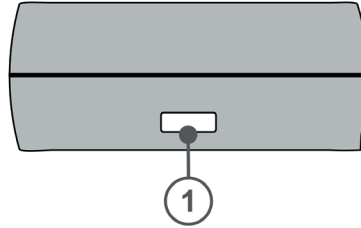
Download the HeatsBox® app compatible to your smartphone:



Search for the app "HeatsBox®"

You can find current instructions for the app in the app settings.

Control panel



1 ON/OFF button with integrated operation pilot lamp

Colour	Permanently lit up operation pilot lamp	Flashing operation pilot lamp
WHITE	The appliance is connected to the mains: <ul style="list-style-type: none">- The appliance is ready for manual control.- The appliance is ready to be controlled via an app installed on your smartphone	The casing cover is open. To start operation, close the casing cover.
RED	The appliance is active and the heating up process is in progress.	
YELLOW	Settings are memorised by smart app, the appliance is starting automatically depending on the setting.	
GREEN	Heating up process is finished and the keep arm function is active for 30 minutes.	
BLUE	The appliance is connected to the app.	

Operating the appliance



Attention: Hazard of injury/burns/scalding!



- The surfaces of the appliance, casing cover, stainless steel dish and other accessories are getting hot during operation!
- Hot surfaces as well as the contents of the stainless steel dish are initially still hot, even after switch-off!
- Be careful when working with hot liquids or food!
- When opening the lid, hot steam or hot water may escape!
- Do never bend over the appliance during operation, or when the appliance is still hot!

How to fill and insert the removable stainless steel dish

- Unlock the casing cover and lift it.
- Remove the stainless steel dish and place it on a flat surface.
- Fill the prepared food into the stainless steel dish. Please observe the maximum filling quantity (marking).
- Place the stainless steel dish on the heating surface in the inner housing of the appliance.
- Close the casing cover and lock it with the locking clips. Pay attention to correct barring.

Connecting the appliance to the power supply

- Insert the power cord (connector) into the port on the back of the appliance. Pay attention to a firm and correct fitting of the power cord. If the power cord is too loose, this may result in damages at the cable and the plug!
- Connect the power plug with a sufficiently secured socket.
- The appliance is in standby mode.

Operation with manual control (offline operation without app)

Start the heating process

- Press the ON/OFF button for one second.
→ Operation pilot lamp lights up permanently in WHITE colour.
- The appliance is in operating mode.

NOTE: If the operation pilot lamp is flashing in WHITE, the casing cover is not locked correctly. As soon as the casing cover has been locked correctly, the operation pilot lamp lights up permanently in WHITE colour.

NOTE: If there is no further operation within 18 minutes after switching on, the control unit switches back to standby mode and the operation pilot lamp expires.

- Press the ON/OFF button once again for one second to start the heating process.
→ Operation pilot lamp lights up permanently in RED colour.

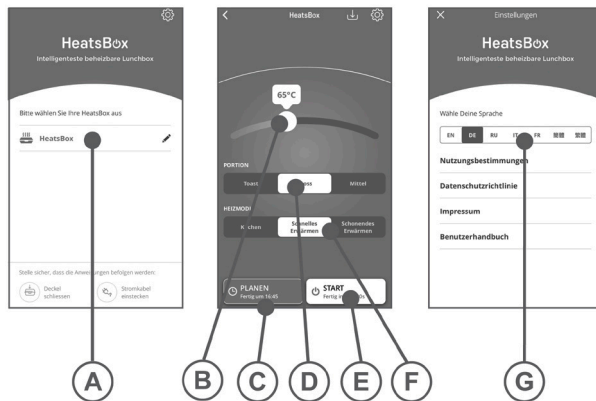
NOTE: If the operation pilot lamp is flashing in RED, the casing cover is not locked correctly. As soon as the casing cover has been locked correctly, the operation pilot lamp lights up permanently in RED colour.

- The appliance heats up the food in the stainless steel dish to approx. 75 ° C. This takes between 20 and 30 minutes, depending on the quantity and consistency of the food.
- You can open the casing cover at any time during the heating process to stir or to check the temperature of the contents. After closing, the heating process continues automatically.
- Once the temperature has been reached, the appliance switches to keep warm function for 30 minutes.
→ The operation control lamp lights up permanently in GREEN colour.
- After the heating process has ended, the appliance switches back to standby mode.
→ The operation pilot lamp expires.

Premature stop of the heating process

- You can stop the heating process by pressing the ON/OFF button continuously for 3 seconds.

Operation via app



The image represents the app for IOS

A	Tap the HeatsBox® button to connect the app with your appliance. Here you can also change the name of your appliance.
B	Temperature setting from 55 °C up to 85 °C.
C	PLANNING: Here you can set at what time your food should be ready to serve. The app calculates when the heating process has to start and stop.
D	Setting of serving size: - Toast: for flat meals (e.g. for pizza). - Large: for large portions. - Medium: for medium portions.
E	START button: Immediate start of the heating process with the settings previously made. The app calculates the expected heating up time and shows the residual heating time.
F	Heating mode: - Cooking: Offers the possibility to set the individually required temperature and time. - Fast heat: The appliance determines the time required. More power during heating process. - Gentle heat: The appliance determines the time required. Balanced heating.
G	Selection of different languages.

NOTE: You will find current instructions for the app in the app settings.

Connect the appliance with the app

- Start the app to connect the appliance with the app and select your HeatsBox®.
 → As soon as the appliance connects to the app, the operation pilot lamp lights up in BLUE colour permanently.
- The appliance is in standby mode.

NOTE: You do not have to switch on the appliance by using the ON/OFF button.

NOTE: If the operation pilot lamp is flashing in BLUE colour, the casing cover is not locked correctly. The app shows a corresponding notice. As soon as the casing cover has been locked correctly, the operation pilot lamp lights up permanently in BLUE colour.

NOTE: If there is no further operation within 15 minutes after switching on, the control unit switches back to standby mode. In this case, the operation pilot lamp expires.

Make settings

- Now make the settings in the app (temperature / serving size / heating process).

Immediate start of the heating process

- Tap the START button to start the heating process immediately.
 - The operation pilot lamp lights up in RED colour permanently.
 - START button shows the calculated or respectively the residual heating time.

NOTE: If the operation pilot lamp is flashing in RED colour, the casing cover is not locked correctly. The app shows a corresponding notice. As soon as the casing cover has been locked correctly, the operation pilot lamp lights up permanently in RED colour.

Start the heating process at a definite point in time

- Tap the PLANNING button to start time-controlled heating process.
- You can decide at what time the food should be ready to serve.
- Once all settings have been made, tap the START button.
 - The operation pilot lamp lights up in YELLOW colour permanently.
 - The app shows when heating process starts and ends up.

NOTE: If the operation pilot lamp is flashing in YELLOW colour, the casing cover is not locked correctly. The app shows a corresponding notice. As soon as the casing cover has been locked correctly, the operation pilot lamp lights up permanently in YELLOW colour.

NOTE: Now you can quit the app and disconnect the Bluetooth connection. The information put in are saved in the appliance.

- The appliance starts the heating process at the set point in time.
 - The operation pilot lamp lights up in RED colour permanently.
 - During the heating process, the current temperature (>50 °C) is displayed in the app.
- The appliance can be stopped by tapping the STOP button.
- You can open the casing cover at any time during the heating process to stir or to check the temperature of the contents. After closing, the heating process continues automatically.
- Once the temperature has been reached, the appliance switches to keep warm function for 30 minutes.
 - You will receive a notice via app saying that heating process has ended.
 - The operation control lamp lights up permanently in GREEN colour.
- After heating process has ended, the appliance switches back to standby mode.
 - The operation pilot lamp expires.

Premature stop of the heating process

- You can stop the heating process by pressing the ON/OFF button continuously for 3 seconds.

Switching off the appliance permanently



- For a safe and permanently switch-off, pull the power plug after each use!

Cleaning and maintenance



CAUTION: Hazard of injury and burns!

- **Always unplug the appliance before cleaning!**



- **Do not immerse appliance, casing cover, power cord and power plug in water nor clean it under running water!**



- **Always let the appliance and accessory parts cool down before cleaning!**

- Clean the appliance and accessory parts immediately after use so that residues do not dry on.
- Clean the outside of the base unit with a damp tissue and wipe it dry. Clean the heating surface in the inner housing of the appliance with a damp cloth wrung out well and without cleaning agent. Then wipe it dry thoroughly.
- Clean the outside of the casing cover with a damp tissue and wipe it dry. If necessary, remove the gasket from the casing cover for cleaning. Clean the heating surface on the back of the casing cover with a damp cloth wrung out well and without cleaning agent. Then wipe it dry thoroughly.
- Clean the removable stainless steel dish in hot water with some dishwashing detergent or in a dishwasher. Use a conventional household cleaning brush with soft bristles for cleaning coarse soiling.
- Clean the removable divider as well as the transport lid in hot water with some mild detergent. If necessary, remove the gasket of lid for cleaning.
- **Never use abrasives and solvents!**
- **Never treat the appliance and accessory parts with a steam cleaner!**

Tips and Notes

- Distribute the foods evenly in the stainless steel dish to ensure that it is heated as fast as possible.
- The appliance stops the heating process if the casing cover is removed during operation. As soon as the casing cover is put back and locked again, the heating process continues automatically.
- Avoid frequent removal of the casing cover to ensure effective heating.
- Small pieces heat up faster than large pieces. The estimated heating time of the food differs, depending on the temperature, quality, quantity and the temperature desired.
- The appliance is designed for a heating process of max. 60 minutes. As soon as this time is reached, the appliance switches off automatically. If the food has not yet reached the desired temperature, you can restart the appliance immediately.
- Depending on personal preference, it may be necessary to experiment to achieve the correct target temperature.
- The actual heating time can deviate from the calculated time; the expected duration is recalculated regularly during the heating process.

Service und Garantie (gültig nur innerhalb Deutschlands)

Sehr geehrter Kunde,

ca. 95 % aller Reklamationen sind leider auf Bedienungsfehler zurückzuführen und könnten ohne Probleme behoben werden, wenn Sie sich telefonisch oder per E-Mail mit unserem Kundenservice in Verbindung setzen. Wir bitten Sie daher um Kontaktaufnahme mit uns, bevor Sie Ihr Gerät an Ihren Händler zurückgeben. So wird Ihnen schnell geholfen, ohne dass Sie Wege auf sich nehmen müssen.

Die ROMMELSBACHER ElektroHausgeräte GmbH gewährt Ihnen, **dem privaten Endverbraucher**, auf die Dauer von zwei Jahren ab Kaufdatum eine Qualitätsgarantie für die in Deutschland gekauften Produkte. Die Garantiefrist wird durch spätere Weiterveräußerung, durch Reparaturmaßnahmen oder durch Austausch des Produktes weder verlängert, noch beginnt sie von neuem.

Unsere Produkte werden mit größtmöglicher Sorgfalt hergestellt. Beachten Sie bitte folgende Vorgehensweise, wenn Sie trotzdem einen Mangel feststellen:

1. **Melden Sie sich bitte zuerst bei unserem Kundenservice unter Telefon 09851/5758 5732 oder E-Mail service@rommelsbacher.de und beschreiben Sie den festgestellten Mangel. Wir sagen Ihnen dann, wie Sie weiter mit Ihrem Gerät verfahren sollen.**
2. Sollte kein Bedienungsfehler oder ähnliches vorliegen, schicken Sie das Gerät bitte zusammen mit dem **Kaufbeleg** und einer schriftlichen **Fehlerbeschreibung** an unsere nachstehende Adresse. Ohne Kaufbeleg wird die Reparatur ohne Rückfrage kostenpflichtig erfolgen. Ohne schriftliche Fehlerbeschreibung müssen wir den zusätzlichen Aufwand an Sie in Rechnung stellen. Bei Einsendung des Gerätes sorgen Sie bitte für eine **transportsichere Verpackung** und eine **ausreichende Frankierung**. Für unversicherte oder transportgeschädigte Geräte übernehmen wir keine Verantwortung.

ACHTUNG: Wir nehmen grundsätzlich keine unfreien Sendungen an. Diese werden nicht zugestellt und gehen kostenpflichtig an Sie zurück. Bei berechtigten Garantiefällen übernehmen wir die Portokosten und senden Ihnen nach Absprache einen Paketaufkleber für die kostenlose Rücksendung zu.

Die Gewährleistung ist nach Wahl von ROMMELSBACHER auf eine Mängelbeseitigung oder eine Ersatzlieferung eines mängelfreien Produktes beschränkt. Weitergehende Ansprüche sind ausgeschlossen.

3. Die Gewährleistung erlischt bei gewerblicher Nutzung, wenn der Mangel auf unsachgemäßer oder missbräuchlicher Behandlung, Gewaltanwendung, nicht autorisierten Reparaturversuchen und/oder sonstigen Beschädigungen nach dem Kauf bzw. auf Schäden normaler Abnutzung beruht.

Bei Fragen zu Ihrem Gerät steht Ihnen unser Kundenservice gerne zur Verfügung.

Zubehör und Ersatzteile finden Sie online auf www.rommelsbacher.de direkt **beim Produkt**.

Rommelsbacher ElektroHausgeräte GmbH
Rudolf-Schmidt-Straße 18
91550 Dinkelsbühl
Deutschland
Telefon 09851 5758 0
Fax 09851 5758 5759
E-Mail: service@rommelsbacher.de
Internet: www.rommelsbacher.de